

支えに

Sasaeni

ご自由にお持ちください

2024年10月発行 Vol.64

【特集対談】
人と地域とつながる病院
上越地域消防局 局長 猪俣浩之氏
上越総合病院 副院長 救急科 部長 田中敏春医師

【インタビュー】
最新医療情報
『ATTRアミロイドーシス』



県内11の病院が地域の皆さまの健康と心を支えます

- 村上総合病院 (村上市)
- 佐渡総合病院 (佐渡市)
- 豊栄病院 (新潟市北区)
- あがの市民病院 (阿賀野市)
- 新潟医療センター (新潟市西区)
- 柏崎総合医療センター (柏崎市)
- 長岡中央総合病院 (長岡市)
- 上越総合病院 (上越市)
- 小千谷総合病院 (小千谷市)
- けいなん総合病院 (妙高市)
- 糸魚川総合病院 (糸魚川市)



広報誌「支えに」のバックナンバーは
こちらからご覧いただけます

JA新潟厚生連はSDGsに貢献します

家が揺れても、 人生は揺らがないように。

地震への備えは、万全でしょうか。

建物はもちろん、家財の被害にも備えておくと、

日常を取り戻すのに役立ちます。



「共済」は「助け合い」。地震などの自然災害が多発するなか、真価が発揮されています。

平成16年10月 新潟県中越地震
【共済金支払】
87,659件 773億円
うち家財 9,867件 60億円

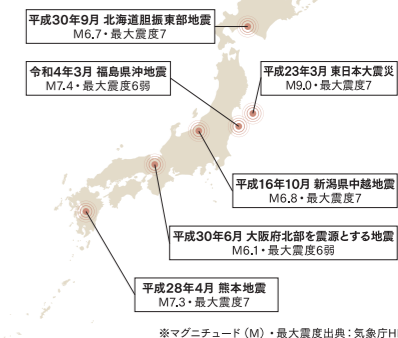
平成23年3月 東日本大震災
【共済金支払】
684,820件 9,376億円
うち家財 97,079件 1,030億円

平成28年4月 熊本地震
【共済金支払】
94,223件 1,487億円
うち家財 11,519件 122億円

平成30年6月 大阪府北部を震源とする地震
【共済金支払】
43,676件 482億円
うち家財 5,249件 26億円

平成30年9月 北海道胆振東部地震
【共済金支払】
5,211件 85億円
うち家財 977件 12億円

令和4年3月 福島県沖地震
【共済金支払】*
186,994件 1,550億円
うち家財 53,044件 274億円



建物更生共済
むてき+

建物更生共済
My家財+

※ご加入にあたりましては、お近くのJAへお問い合わせください。どなたでもご相談いただけます。

はじめて共済
<https://shiryo.ja-kyosai.or.jp>
■JA共済ホームページ <https://www.ja-kyosai.or.jp>



本サイトから
「ひと・いえ・くるま」
各共済の資料請求・
掛金試算ができます。

JA共済相談受付センター (JA共済連 全国本部) 受付時間: 9:00~18:00(月~金) 9:00~17:00(土)
☎ 0120-536-093 ☎ 0120-167-100 (ご高齢者専用ダイヤル)
※日曜日、祝日および12月29日~1月3日を除きます。※メンテナンス等により予告なく変更する場合があります。
※電話番号は、おかけ間違いのないようご注意ください。※「ご高齢者専用ダイヤル」とは、直接オペレーターにつながり、ご高齢の方にもよりわかりやすく、丁寧に対応させていただく番号サービスです。

くらしの保障、相談するなら JA共済

耕そう、大地と地域のみらい。JAグループ

特集 地域 救急医療

人と地域とつながる病院

私たちの暮らしの安全や

命を守ることに直結する救急医療。そのあり方や連携体制について、上越総合病院救急科の部長と、上越地域消防局の局長が語り合いました。

―上越地域消防局について教えてください。

猪俣 私たち上越地域消防局は上越市と妙高市を管轄しています。6つの消防署と2つの分遣(ぶんけん)所を配置し、地域にまんべんなく消防サービス(火災対応や救急・救助など)が行き渡るようにしています。

―上越地域の医療の現状を教えてください。

田中 新潟県内の他の地域と同じように、高齢化と人口減少が進んでいます。さらに上越は広域合併により、とても面積が広いのが特徴です。広域の医療を担うには、病院や消防、関係機関との連携が重要です。その中で病院の位置付けとしては、同じ上越地域にある新潟県立中央病院は、救命救急センターを有する三次救急(※1)医療施設、当院は救急患者さんも受け入れつつ、地域に根ざし、地域に開かれた誰もが利用しやすい

病院として運営しています。



猪俣 今お話があったように、上越は海あり、山あり、広大な平野もあります。新潟県に19ある消防本部のうち、上越は村上に次いで2番目の広さ。そのため救急車が現場に到着するまでの時間は県内平均よりも長くかかる現実があります。しかし、傷病者に接触してから医療機関に搬送するまでの時間は逆に短い。これは医療機関の受け入れ体制のおかげです。1回目の電話連絡ですぐに搬送先が決まることが多いですね。上越総合病院は二次救急(※2)病院ですが、重篤な患者さんも積極的に受け入れていただき、我々消防にとっても住民にとっても大きな安心につながっています。

田中 救急医療は特別な医療ではなく、その地域にどのような医療が必要とされているかを考えると、その在り方が見えてくるように思います。昨今よく言われるように、地域医療の集約化は避けることはできません。しかし集約化は悪いことばかりではなく、広域から受け入れることで救急医療が必要な患者さんのたらい回しを防ぎ、質の高い医療の提供にもつながります。また、急性期の治療で患者さんの状態が落ち着いたら、できるだけ早く自宅近くの病院や施設に行けるようにする。そのメリハリのある医療のためにも各所の連携は重要です。

猪俣 医療が集約化される中で、私たち消防もより質の高い救急搬送を目指しています。そのために病院スタッフの方々と共に救急活動の振り返りや搬送後の患者さんの症例検討会を行い、救急隊員の教育につなげています。また、市



(※1)一次救急や二次救急では対応が困難な重篤疾患や多発外傷に対する医療
(※2)入院や手術を要する重症患者を365日24時間体制で受け入れる救急医療

上越総合病院 副院長
救急科 部長
田中 敏春

救急医療×地域 Topics

上越地域の人口約19万人を対象に、軽症から中等症、重症患者まで幅広く救急患者を受け入れる。上越地域の昨年度の救急搬送患者数は1万人以上。病院別割合で上越総合病院の受け入れは33%を超えた。



上越総合病院HP▶

民の方向けの応急手当講習の開催にも力を入れています。その成果が、昨年の市民の方による心肺蘇生法実施率は67%。全国平均を10%も上回る結果となりました。実際に一般の方の心肺蘇生法によって患者さんの命が救われ、社会復帰につながったケースもあります。市民から救急隊、そして病院へとつなぐ、まさに「救命の連鎖」です。

―市民へのメッセージをお願いします。

猪俣 上越地域消防局では9月9日より「映像通報119」の運用を開始しました。通報した方のスマートフォンを通じて現場映像を指令室に送り、応急手当ての指示を出すものです。ぜひそちらも知って、活用していただきたいと思います。

田中 地域医療の体制を構築・運用するのは、病院や消防の重要な責務です。組織や職種の垣根を超えて、地域全体のために何ができるか考えて行動していきたいと思っております。ぜひ住民のみなさんにもご理解とご協力をいただき、地域医療を支えていただきたいと思います。

上越地域消防局 局長

イノマタ ヒロキ
猪俣 浩之

地域×救急医療 Topics

認定救急救命士67名が在籍し、11の救急隊が活動する上越地域消防局。昨年の出動件数は10,856件と2年連続過去最多となった。稼働率が上昇する中でも、滞りのない救急サービス提供のために尽力する。

『ATTRアミロイドーシス』

難病にも指定されているアミロイドーシス。特に治療法の進化が著しいATTRアミロイドーシスについて解説します。

上越総合病院

神経内科 部長

坂井 健二

1999年金沢大学医学部医学科卒業。2007年金沢大学大学院医学系研究科脳老化・神経病態学修了。新潟大学脳研究所病理学分野、金沢大学附属病院神経内科、英国サウサンプトン大学臨床神経科学部門、金沢大学附属病院脳神経内科を経て2022年より現職。

【所属学会】

日本神経学会、日本内科学会、日本神経病理学会、日本認知症学会、日本アミロイドーシス学会、日本脳卒中学会、日本神経感染症学会、日本神経精神医学会、日本臨床内科医会

【専門医等】神経内科専門医、総合内科専門医、神経病理認定医・指導医、日本認知症学会専門医・指導医、脳卒中専門医



分解できないたんぱく質が蓄積される病気

アミロイドーシスとは、「アミロイド」と呼ばれる人体で分

解しにくい異常なたんぱく質が臓器に溜まり、正常に機能しなくなる病気です。あまり聞いたことのない病気だと思えますが、実はアルツハイマー病もアミロイドーシスの一つ。たんぱく質がアミロイドとなって脳に溜まることで引き起こされます。

さまざまなアミロイドーシスがある中で、ATTRアミロイドーシスは、トランスサイレチン(TTR)というたんぱく質がアミロイドとなって起

る病気で、神経系などに症状が現れます。昔は治療が難しい病気でしたが、最近は飲み薬や注射薬で症状を抑えることもでき、改善が見込めるようになっていきます。

症状は手足の痺れ筋力低下やふらつきも

ATTRアミロイドーシスは、遺伝性のもので非遺伝性のもので分かれます。遺伝性のもものは日本の患者数が700人ほどのかなりめずらしい病気です。国内では熊本県、長野県、石川県に集積地があり、高齢の方だけではなく20代、30代の若い人も発症することがあります。

末梢神経に症状が現れることが多く、手足の先が痺れたり、力が入りにくかったりします。病気が進行すると、痩せて筋力が低下し車椅子が必要になったり、自律神経に症状が出ると立ち上がった時にふらついて失神してしまったりすることもあります。一方で、遺伝子変異があっても一生発症しない人もいます。非遺伝性のATTRアミロイドーシスは高齢男性に多

く、心不全の原因となることが最近分かってきました。私のような神経内科医だけでなく、心臓を扱う循環器内科でもアミロイドーシスを研究する医師が増えています。

治療薬は、アミロイドの凝集を防ぐ飲み薬があります。またトランスサイレチンの多くは肝臓で作られるのですが、そのタンパク質を作らせないようにする注射薬が出てきています。注射をすると血液中のトランスサイレチンの量が2割まで減少します。減少することで凝集を防ぎ、アミロイドーシスになりにくくする仕組みです。この薬は遺伝性のATTRアミロイドーシスに適しており、非遺伝性に使える薬は現在治験が行われているとのこと。

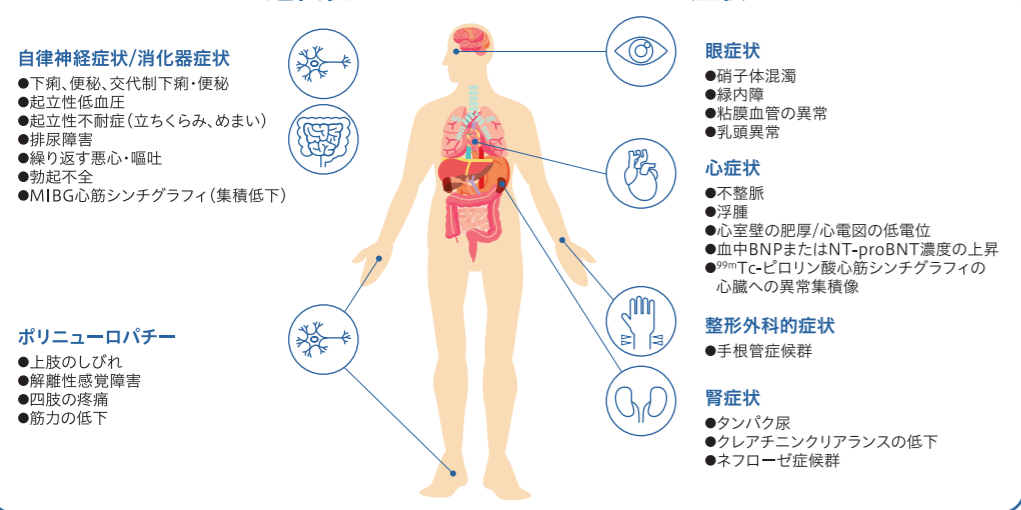
外来で検査可能 気になる人は早めに受診を

ATTRアミロイドーシスは一般的な病気ではありませんが、適切な治療には早期発見が重要です。検査は、打鍵器(脚気の検査で使う道具)で手足の状態を調べたり、胃カメラで組織を調べたりと比較



的簡単に検査できます。家族にATTRアミロイドーシスの人がいる、手足の痺れがある、手袋や靴下を身につけた時のように感覚が遠い感じのする人は、神経内科にご相談ください。

遺伝性ATTRアミロイドーシスの症状



※出典: 国内の医療関係者向け遺伝性ATTRアミロイドーシス(FAP)疾患情報提供サイト 遺伝性ATTRアミロイドーシス(FAP)の症状/所見より

こんにちは!

薬剤部です

知っておきたいお薬の知識

便秘



便秘とは、便を十分にかつ快適に出し切れない状態です。便秘が続くとおなかが張って苦しくなったり、吐き気や食欲低下につながったりすることもあるため、早めに対処することが大切です。

便秘薬の種類

慢性便秘症に対して第一選択薬として使用されるのは腸内の水分を増やして便を軟らかくする緩下剤(酸化マグネシウム)と腸の動きを活発にする刺激性下剤(センノシド、ピコスルファート)です。これらの薬剤が無効であった時には、新規薬剤を使用します。腸管上皮細胞に直接作用して腸管への水分分泌を促して便を軟らかくする上皮機能変容薬(ルビプロストン、リナクロチド)、大腸管腔内に流入する胆汁酸の量を増加させ胆汁酸の作用により大腸内への水分分泌を促すことで便を軟らかくする胆汁酸トランスポーター阻害薬(エロピキシバット)です。経口剤以外には浣腸と坐薬もあります。

分類	一般名	用法	作用発現時間
浣腸	グリセリン		3~10分
坐剤	炭酸水素ナトリウム/無水リン酸二水素ナトリウム		15~30分
	ピサコジル		15~60分
浸透圧性下剤	酸化マグネシウム	1日3回又は眠前	3~8時間
刺激性下剤	センノシド	眠前	8~10時間
	ピコスルファートナトリウム	眠前	9~12時間
上皮機能変容薬	ルビプロストン	朝夕食後	24時間までに排便があった割合58.1%
	リナクロチド	1日1回食前	24時間までに排便があった割合65.8%
胆汁酸トランスポーター阻害薬	エロピキシバット	1日1回食前	24時間までに排便があった割合85.5%

(インタビューフォームを参考に作成)

最後に

薬局で購入できる便秘薬もありますが、便秘薬の種類によっては長期間使用すると耐性ができて効果が小さくなるものもあります。自己判断で市販の便秘薬を長期間使用するのは避け、早めにかかりつけ医に相談しましょう。

医薬品を正しく安全に使い、健康を守るために、医療用医薬品は指示された用法・用量をきちんと守って正しく使いましょう。お薬について分からないことや、不安なことがあれば、いつでも気軽に薬剤師にご相談ください。

新潟医療センター
薬剤師 青木 祥子



治験NEWS

治験に薬剤師も関わってます

薬剤師が治験事務局をしています。治験に参加される患者さんの人権等を守り、実施・継続することに問題はないか、治験薬(くすりの候補)を薬学的に評価しています。

実施中

- 高カリウム血症
- 潰瘍性大腸炎
- 糖尿病性末梢神経障害
- 市中肺炎
- COVID-19家庭内感染予防

※該当する方や詳細を知りたい方は、主治医にお申し出ください。治験に参加するには細かい条件があります。ご希望いただいても、参加いただけない場合がございます。

専門医が解説します!

病気ピックアップ

更年期障害



糸魚川総合病院 産婦人科部長 日高 隆雄

更年期を迎えると、思春期から性成熟期にかけてがんばってきた卵巣機能が低下し、女性ホルモンは急激に減少します。そのため、心と身体に様々な不調をきたすことがあります。いろいろな治療があるので、一人で我慢することなく、産婦人科医とよく相談して、うまく乗り越えてほしいと思っています。



初期症状

更年期障害とは閉経前後(45~55歳)に起こる女性ホルモン(エストロゲン)の急激な低下により、身体的・精神的な不調をきたす状態です。その症状は、ほてり、発汗、手足の冷え、倦怠感、肩こり、イライラ、不安、憂鬱、不眠、頭痛、めまいなど多彩で日常生活に影響を及ぼすこともあります。ちょうどそのころは、子どもの進路、親の介護など、いろいろな問題で悩む時期でもあり、症状は複雑化し、治療が困難になることもあります。

治療方法

まずは、病院で更年期障害と正しい診断をしてもらうことが大切です。表に示した更年期障害の簡易診断法も参考になります。そのうえで生活習慣の改善やカウンセリング、ホルモン補充療法、漢方療法、抗不安薬、自律神経調節薬などの薬物療法等、その人に合った最適な治療法を選択することが重要です。

予防方法(注意すべきこと)

更年期をいかに快適に過ごすかがとても大切です。一人で頑張りすぎることなく、気軽に産婦人科外来を受診していただきたいと思います。

更年期障害の簡易診断法:簡略更年期指数(小山らによる)

症状	強	中	弱	なし
① 顔がほてる	10	6	3	0
② 汗をかきやすい	10	6	3	0
③ 腰や手足が冷えやすい	14	9	5	0
④ 息切れ、動悸がする	12	8	4	0
⑤ 寝つきが悪く、眠りが浅い	14	9	5	0
⑥ 怒りやすく、イライラする	12	8	4	0
⑦ くよくよしたり、憂鬱になる	7	5	3	0
⑧ 頭痛、めまい、吐き気がよくある	7	5	3	0
⑨ 疲れやすい	7	4	2	0
⑩ 肩こり、腰痛、手足の痛みがある	7	5	3	0

合計点

- 0~ 25点:異常なし
- 26~ 50点:食事・運動に注意
- 51~ 65点:更年期外来を受診
- 65~ 80点:長期計画的治療
- 81~100点:精密検査・長期対応

みなさまの健康と心の支えに

JA新潟厚生連の宣言

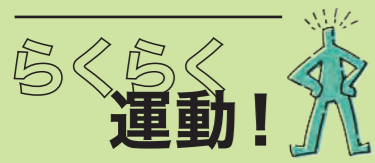
JA新潟厚生連は持続可能な社会の実現を目指します。

SDGs紹介シリーズ 厚生連が対応する15の目標を毎号順番に紹介します。



国内および国家間の格差を是正する ▶ 同一労働同一賃金ガイドラインの適正運用





らくらく運動!

おうちで介護予防

身体介助やリハビリなど「身体」に関わる専門職ならではの知識や技術を、わかりやすくお伝えします。

あがの市民院
訪問看護ステーション
作業療法士
オノヅカ サキ
小野塚 咲

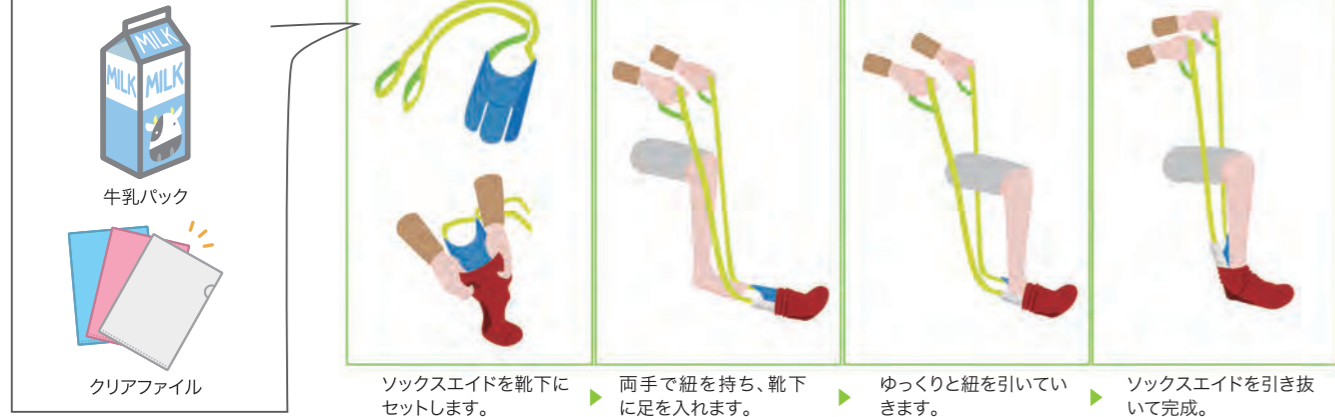


今回のテーマ

これでラクラク ソックスエイドを使いましょう!

疾患やケガ、妊娠などにより、靴下が履きづらいことはありませんか?ソックスエイドは、足先まで手を伸ばせない、前かがみの姿勢が取りづらい方たちをサポートする自助具。靴下の履き口にソックスエイドをセットして、足を入れ、紐をひくだけ!少しの力で、ラクに靴下を履くことができます。

これを使えば手づくりもできます!



動作が困難な時は、自助具を上手に活用。「自分でできる!」が広がります。 注)伸縮性のない靴下だと上手く履けない場合があります。

今月のキラキラさん



上越総合病院 看護師
永井 真桜(ナガイ マオ)

中央看護専門学校を卒業し、2012年入職。上越総合病院に配属。2年間の病棟勤務を経て、手術室の担当に。循環動態に係る薬剤投与関連の看護師特定行為研修を修了。



手術室で活躍する看護師の様子をInstagramにアップしています



看護師の紹介動画はこちら



手術室に勤務して約10年。知識や技術を楽しみながら吸収し成長する永井看護師。これまでの歩みや今後の目標を聞きました。

現在の仕事内容は?

手術室で働いています。学生時代の研修で長岡中央総合病院の手術室に入った時、とても雰囲気が良い、楽しく教えてもらえたことが印象的でした。そこから「看護師人生の中で一度は手術室で働いてみたい」と思うようになりました。

手術室は特に緊張感があると思えます。不安はなかったですか?

よくそう言われるのですが、手術室は常に医師がいるので心強く、分からないことをすぐに確認できるので安心感があります。私は心電図を読むのが苦手なのですが、心電図は手術室で常に出ていますよね。手術室で働いて10年目の今も日々勉強していますし、先生に「この波形は何ですか」と聞きながら仕事をしています。勉強したことの答え合わせがすぐにできるのも、手術室の仕事を楽しいと思える理由の一つだと思っています。

特定行為研修を受けた経緯は?

手術室の先輩に受けた方がいて、自分もやってみたいと思いました。通常業務と並行しながらの勉強は大変でしたが、やはり知識が増えるのは楽しさにつながります。自分が組織に必要とされたり、期待に応えられたりした成功体験は喜びになりますよね。研修では医学的知識だけではなく、他の職種とのコミュニケーションや、チームをどう動かすかといったことも学んでいます。

今後の目標は?

特定行為のほかの研修も受けてみたいです。個人的には2年前に出産し、今は子育てをしながら働いています。手術室は全員が日勤なので急に子どもの具合が悪くなると休まなければならない時も他の人をお願いしやすいですし、逆にフォローもしやすい環境です。家族の理解と職場の協力を得ながら、仕事と家庭を自分らしく両立していきたいと思っています。

管理栄養士 食のプロがオススメするメニュー

キノコたっぷり満足スープ

わたしたちがご紹介します!



小千谷総合病院
管理栄養士
コンドウ
近藤 まなみ

- キノコは低カロリー食品の代表格!
- 腸内環境を整える効果がある食物繊維を豊富に含んでいます。
- キノコに含まれるビタミンDは骨を丈夫にする栄養素で、舞茸に1番多く含まれています。

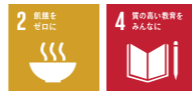


- 材料(2人分)
- エノキタケ 1/2パック(約50g)
 - フナシメジ 1/2パック(約50g)
 - シイタケ 4個(約60g)
 - サトイモ 中2個(約180g)
 - タマネギ 1/2個
 - バター 10g
 - 水 200ml
 - 牛乳 300ml
 - 生クリーム 50ml
 - 粉チーズ 大さじ2
 - 鶏がらスープの素 大さじ1/2
 - 塩・コショウ 少々
 - 乾燥パセリ 少々

作り方

- ① 下準備・エノキタケ、フナシメジは細かく切る。シイタケは薄く切る。冷凍用保存袋に3種とも一緒に入れ、空気を抜いて冷凍する。
- ② サトイモはよく洗い、皮ごとラップに包んで電子レンジで加熱する(500W約5分)。中までやわらかく加熱できたら皮をむいてつぶす。
- ③ タマネギはみじん切りにする。
- ④ 鍋にバター、③のタマネギ、冷凍したキノコ3種を凍ったまま入れ、水を加えて中火にかける。タマネギが透き通ったら②のサトイモと牛乳を加え、弱火で5分程火を通す。鶏がらスープの素、粉チーズを加え、塩・コショウで味をととのえる。火を止めて仕上げに生クリームを加えたら出来上がり。
- ⑤ 器に盛り、お好みで乾燥パセリをかける。

<https://life.ja-group.jp/recipe/> お手軽レシピで作るJAグループ



カタチ de 脳トレ

イラスト間違い探し

上と下の絵には、どこかに間違いが5カ所あります。全部探してしまいましょう。



9月号の答え

- ①花びんの色
- ②月見団子の数
- ③月のウサギの向き
- ④ウサギの耳
- ⑤帯の色



● 10月号の答えは 11月号で発表します! お楽しみに!!

次号告知

次号の特集「人と地域とつながる病院」は、食と健康をクローズアップ。豊栄病院にて、関慶一病院長と新潟県立大学の田邊直仁教授が、生活習慣予防や健康寿命延伸につながる食生活について語り合います。すぐに実践できる健康的な食事のヒントもお伝えします。



10/26 新潟医療センター病院祭を開催します!!

「地域とともに健康を支える病院祭～コロナ禍を乗り越えて～」をテーマに、地域の方に病院を知っていただくとともに交流の場を図りたいと思います。ぜひご参加ください!



過去の開催より

村上総合病院

8/7 高校生看護体験

高校1～3年生9名が看護体験に来てくれました。看護師の制服を着て、点滴滴下計算やストレッチャーを動かしたりしました。病院隣接の村上市消防局救急ワークステーションの見学も行いました。



8/23 高校生のための医療現場体験見学会

市内の高校生7名と県外の高校生1名が参加し、外科医による腹腔鏡、縫合、結さつ実習や消化器内科医によるエコー、内視鏡体験を行いました。この会に参加するために東京都から来てくれた高校生も。



8/9 中学生医師体験見学会

23名の中学生が参加しました。手術室での模擬手術体験、内視鏡やエコー検査体験等盛り沢山。村上市消防本部による一時救命処置講座や医師や看護師、薬剤師等各職種との交流会も行い「なぜこの職業を選んだのですか?」等様々な質問が出ていました。



8/24 第19回「村上・岩船地域の医療を考えるフォーラム」

第一部は整形外科白野誠先生による「関節疾患から健康寿命を考える」の講演、第二部は当院医師、研修医、看護師、医学生による仮想退院支援会議を行いました。村上地域の医療について、市民の方々が考える機会となりました。



あがの市民病院

8/24 水原まつり 民謡流し

あがの市民病院としては5年ぶりに民謡流しに参加いたしました。職員一同、盛大に盛り上がりました。



9/4 あがの呼吸器疾患連携の会

病院と近隣医療機関を対象としたあがの呼吸器疾患連携の会を開催いたしました。藤森病院長ならびに新潟大学呼吸器・感染症内科学分野菊地教授からご講演いただきました。

9/22 あがの市民病院創立70周年記念式典・祝賀会

あがの市民病院は1954年12月に水原町国保直営病院として発足し、創立70周年を迎えることとなりました。この度創立70周年を記念いたしまして式典及び祝賀会を開催する予定です。

ご意見・ご感想をお寄せください

本会では、「患者さんの声」を病院の経営に反映させることが大切と考えております。皆様からお寄せ頂いた貴重なご意見・ご要望などを積極的に活用しながら、より充実した医療・保健・福祉を提供する体制を整え、患者さんの気持ちに寄り添った心温かいサービスを心がけてまいります。皆様からのご意見・ご感想は、下記まで電話、FAX、お手紙でお寄せください。

個人情報の取り扱いについて

個人情報などお寄せいただいた内容は、本会において適切に管理いたします。また、本会からの各種ご連絡、出版物などのご案内などにも利用させていただく場合があります。

あなたの街の「かかりつけ薬局」に お気軽に ご相談ください



株式会社ダイチク(アイン薬局) 【本部所在地】 〒950-1151 新潟市中央区湖南24-2 TEL 025-288-0228 URL www.ainj.co.jp



株式会社 共栄堂 【本部所在地】 〒950-0162 新潟市江南区亀田大月2丁目5-38 TEL 025-383-1200 URL https://www.kyoeido.net

支えに

新潟県厚生農業協同組合連合会 広報誌 2024年10月号 〒951-8116 新潟市中央区東中通一番町86番地109 tel.025-211-2710(代表) fax.025-228-0992(代表) 企画/ 新潟日報メディアネット 企画・編集・協力/ 株式会社レボ



JA新潟厚生連ホームページURL https://www.niigata-kouseiren.or.jp/

