

支えに

Sasaeni

ご自由にお持ちください

2024年8月発行 Vol.62

【特集対談】

人と地域とつながる病院

新潟大学大学院 医師学総合研究科 循環器内科学 小幡裕明医師

小千谷市 健康・子育て応援課 課長 長谷川靖之氏

小千谷総合病院 循環器内科 落合幸江医師

小千谷総合病院 リハビリテーション科 技師長 小黒孝夫氏

【インタビュー】

最新医療情報

『心臓リハビリテーション』



県内11の病院が地域の皆さまの健康と心を支えます

- 村上総合病院 (村上市)
- 佐渡総合病院 (佐渡市)
- 豊栄病院 (新潟市北区)
- あがの市民病院 (阿賀野市)
- 新潟医療センター (新潟市西区)
- 柏崎総合医療センター (柏崎市)
- 長岡中央総合病院 (長岡市)
- 上越総合病院 (上越市)
- 小千谷総合病院 (小千谷市)
- けいなん総合病院 (妙高市)
- 糸魚川総合病院 (糸魚川市)

広報誌「支えに」のバックナンバーはこちらからご覧いただけます



JA新潟厚生連はSDGsに貢献します

一番よいのは、何事もないことです。

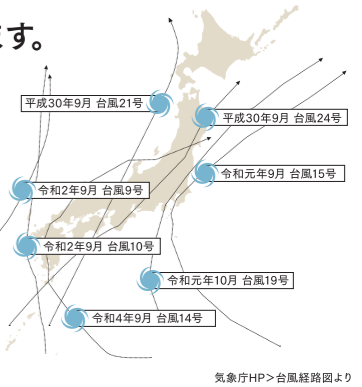
その次は、すぐに役立つ備えがあることです。

強い勢力のまま日本に上陸する台風が増えています。
風災のリスクに早めに備えておくことも大切です。



「共済」は「助け合い」。台風などの自然災害が多発するなか、真価が発揮されています。

平成30年9月 台風21号 【共済金支払】 231,461件 1,173億円	平成30年9月 台風24号 【共済金支払】 155,754件 634億円	令和元年9月 台風15号 【共済金支払】* 91,973件 829億円
令和元年10月 台風19号 【共済金支払】* 83,823件 1,015億円	令和2年9月 台風9号・10号 【共済金支払】* 69,386件 256億円	令和4年9月 台風14号 【共済金支払】* 68,889件 298億円



備えは、なるべくお早めに。

建物更生共済



建物更生共済



※ご加入にあたりましては、お近くのJAへお問い合わせください。どなたでもご相談いただけます。

はじめて共済

<https://shiryo.ja-kyosai.or.jp>

■JA共済ホームページ <https://www.ja-kyosai.or.jp>



本サイトから「ひと・いえ・くるま」各共済の資料請求・掛金試算ができます。

JA共済相談受付センター(JA共済連 全国本部) 受付時間: 9:00~18:00(月~金) 9:00~17:00(土)

☎ 0120-536-093 ☎ 0120-167-100 (高齢者専用ダイヤル)

※日曜日、祝日および12月29日~1月3日を除きます。※メンテナンス等により予告なく変更する場合があります。※電話番号は、おかけ間違いのないようご注意ください。※「高齢者専用ダイヤル」とは、直接オペレーターにつながり、高齢の方にもよりわかりやすく、丁寧に回答させていただく番号サービスです。

くらしの保障、相談するなら



耕そう、大地と地域の未来。JAグループ

特集 地域 × 医療

人と地域とつながる病院

今年、新潟大学と「地域連携のための内部障害リハビリテーション学講座」設置に関する協定を締結した小千谷市。
小千谷総合病院をフィールドに展開される研究について、関係者にお話を伺いました。

まずは協定の概要をお聞かせください。

長谷川 今回の協定は、心臓やそのほかの内臓に何らかの障害がある方を対象に、関連職種によるチームを病院内に整備してリハビリの体制を確立し、住民の疾病管理や健康寿命の延伸を図ることを目的としています。その研究フィールドを新潟大学が小千谷市及び小千谷総合病院に置くもので、令和6年4月1日から令和9年3月31日までの3年間を設置期間としています。今回の研究のために小千谷に来ていただいた医師の一人が、小幡先生です。



小幡 私は心不全や心臓リハビリテーションを専門とし、特に高齢者のケアを中心とした研究やその論文報告をしてきました。内部障害リハビリに携わる医師はあまり多くないのですが、私はこれからとても重要な分野になると考えています。

—その重要性について、詳しくお聞かせください。

小幡 高齢化が進むと、心臓に不具合を抱える患者さんの数が増えます。骨折で入院した人、脳梗塞で入院した人も、心臓や血管の病気を同時に抱えていることが少なくありません。入院の直接の理由に関わらず、心臓病のケアを必要とする患者さんについて、さまざまな医療従事者がチームになって運動療法や病気の管理教育、暮らしの環境づくりのサポートをしていく、それが内部障害リハビリです。そのしくみ作り

が小千谷総合病院で始まったところですが。

落合 心臓や内部環境に不具合のある高齢の方が、健康な若者と同じように街中のジムで運動できるかという点で難しい。そういった方が、疾病管理をしながら病院で安心してリハビリを受けられるということですね。

小幡 リハビリにも入院と通院があり、通院リハビリは、落合先生がおっしゃったようなイメージだと思います。



小黒 小千谷市は介護予防にも力を入れていて、小千谷総合病院も市の委託を受けて事業の支援をさせていただいています。外来では糖尿病の患者さんを対象とした運動療法も行っています。



小幡 そうした運動療法や疾病管理を統合し、心臓病以外にも対応範囲を広げていこう、というのが内部障害リハビリですね。

—今回のプロジェクトに対する思い、そして市民へのメッセージをお願いします。

小黒 心臓リハビリや内部障害リハビリは、多職種の連携が重要

です。私たちリハビリ職や看護師はもちろんです。薬剤師や栄養士、ソーシャルワーカー等が関わります。

病院内の連携を深め、なおかつそれぞれ専門性を高めていけば、強力なチームになれるだろうと思います。ぜひ皆さんと一緒に頑張っていきたいです。

小幡 小千谷総合病院の強みの一つは、地域包括ケア病棟を作り、リハビリに対応できる病床を確保していることだと思います。入院期間をできるだけ短くするのが今の医療の流れですが、小千谷総合病院は、入院中のリハビリによって患者さんが家に帰る前にしっかりと準備を整えることができます。今回、内部障害リハビリのチームを立ち上げたことで、小千谷総合病院の強みをますますパワーアップしていけたらと思います。

長谷川 先生方の研究成果が小千谷市民に還元されることを期待したいです。病気になるっても元気に自宅に戻り、長く地域で暮らすことができる小千谷市を目指して、市としても取り組んでいきたいと思っています。

落合 住民の皆さんにも各病院の機能や特徴を理解していただく、といいと思います。小千谷総合病院は、重症あるいは緊急度の高い患者さんを治療する急性期の病院を出た後に、しっかりとリハビリができる病院です。その特徴を生かして、より良い病院を皆さんと一緒に作っていききたいと思っています。



小千谷市 健康・子育て応援課 課長
長谷川 靖之（ハセガワ ユキユキ）氏

新潟大学大学院 医師学総合研究科 循環器内科学
地域連携のための内部障害リハビリテーション学講座
小幡 裕明（オハタ ヒロアキ）医師

小千谷総合病院 循環器内科
落合 幸江（オチアイ ユキエ）医師

小千谷総合病院 リハビリテーション科 技師長
小黒 孝夫（オグロ タカオ）氏

『心臓リハビリテーション』

心臓病の再発を予防し、社会復帰や快適な生活につなげるための疾病管理プログラムです。



新潟大学大学院
医歯学総合研究科 循環器内科学
地域連携のための
内部障害リハビリテーション学講座

オバタ ヒロアキ
小幡 裕明

2001年新潟大学医学部を卒業し、第一内科に入局。2005年より国立循環器病センター研究所再生医療部に国内留学。2013年より新潟大学循環器内科特任助教、2016年より新潟南病院内科・リハビリテーション科部長を務め、2024年4月より現職。
総合内科専門医
循環器専門医
心臓リハビリテーション認定医
腎臓リハビリテーション指導士
日本心臓リハビリテーション学会評議員
日本腎臓リハビリテーション学会代議員
日本循環器病予防学会評議員

運動療法に加えて 疾病の管理教育も

心臓リハビリテーションは、心臓に疾患のある方、手術や治療をした方を対象とする疾病管理プログラムです。それは病気の再発防止、QOL (Quality of life…生活の質) 向上、フレイル予防、抑うつ改善などを目的としたもので、運動療法を中心に患者教育やカウンセリングなどを行います。「リハビリ」というと運動をイメージするかもしれませんが、幅広い視点で疾病管理をすることから「包括的心臓リハビリテーション」ともいいます。対象疾患は、心筋梗塞、心不全、大動脈瘤などほ

ぼ全ての心臓病をカバーしています。

心臓リハビリは入院中であれば、入院初期からスタートします。病気そのものの治療と合わせて、運動療法、食事療法のレクチャーなどを行います。退院後は通常の外来に加えて、リハビリ室で運動療法などをしていただくのが通院による心臓リハビリとなります。

心臓リハビリは、入院・通院ともに心臓病の人は保険が適用されます。心臓病は再発を繰り返しやすい病気です。入院・治療して終わりではなく、その後の運動療法やセルフケアが重要ということから、リハビリに保険適用が認められています。外来リハビリは週1回ほどの頻度で通う人が多いですが、状況に応じて続けやすいペースで通っていただくと思います。

心理面の効果も大きい 心臓リハビリ

心臓リハビリの効果は科学的にも立証されています。運動療法を適切に行うと寿命が伸び、QOLも高く保たれ

ることが数十年にわたる研究で明らかになっています。また、リハビリスタッフや栄養士など多職種が関わると、より効果が上がることでもデータで裏付けられています。

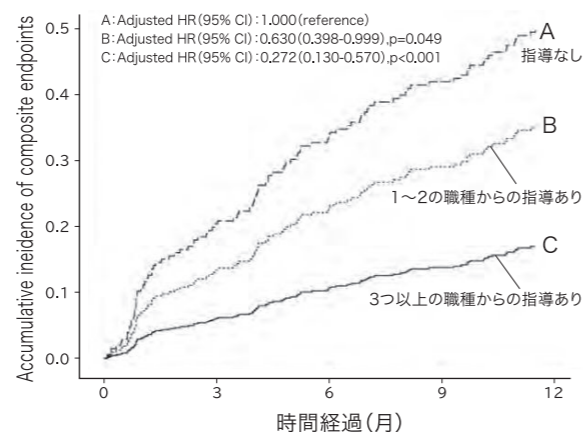
私がリハビリで関わった患者さんを見ていると、心理面の効果も大きいと感じます。心臓病に一度でもかかると、その後の生活に不安を感じる人が多いと思います。心臓リハビリは、1時間近くかけて運動したり生活の話を聞いたりしながら進めます。患者さんはスタッフとのコミュニケーションで気持ちが明るくなり、自分の生活に自信を持ちやすくなる効果があるのだろうと思います。

心臓病を治療した後も よりよく生きるために

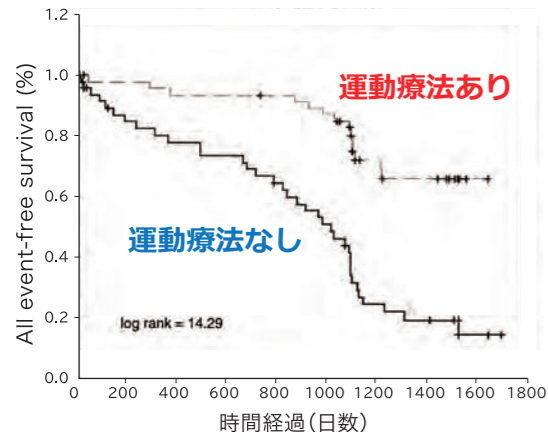
人々の寿命が伸び、心臓病を治療した後も人生はまだ長く続きます。手術で命を救うことはもちろん尊いですが、その後をどうするのか。その受け皿の一つが心臓リハビリです。医療資源や社会資源の課題からまだあまり普及していない面もありますが、必要な

人が必要な時に心臓リハビリを受けられる環境を作ることが私の目標です。今年の夏から小千谷総合病院で心臓リハビリを開始します。ぜひ注目していただきたいと思います。

※2 多くの専門職が関わるほど死亡や再入院発生が低い



※1 心不全患者さんの死亡や入院の回避率



出典: ※1: Belardinelli R, et al. Circ. 1999; 99: 1173より ※2: Kinugasa Y, et al. BMC Health Services Research. 2014; 14: 351より

こんにちは！

薬剤部です

知っておきたいお薬の知識

乾癬



この疾患について

『乾癬』とは、白色で厚い皮のような鱗屑と呼ばれるものが付着する赤い皮疹が全身に多発する皮膚疾患で、痒みを伴う場合もあります。発症の原因ははっきりと分かっていませんが、皮膚の免疫系が異常に活性化し、細胞が過剰に増殖することで起こると考えられています。『乾癬』は5つの病型に分類されており、その中でも『尋常性乾癬』は最も多い病型とされています。皮疹のない部分に刺激が加わると同様の皮疹が起きたり、こすると剥がれて(落屑)、さらにこすると点状出血が起きたりします。また『乾癬』は人から人へうつるものではありません。

治療

症状に応じて、外用療法、光線療法、全身療法(免疫抑制薬や生物学的製剤など)が単独または併用して行われます。

治療薬の主な効果・副作用

- ステロイド外用薬(デルモベート®、アンテベート®等)
炎症や痒みに有効です。症状、部位によって強さ、剤形が選択されます。自己判断での中止・用法の変更は悪化や副作用につながるため、医師の指示通り使用してください。
- 活性型ビタミンD3製剤(ボンアルファ®、ドボネックス®等)
効果が出るまでに時間を要しますが、皮膚の異常増殖を抑えます。ステロイドとの混合剤もあります。刺激感を感じる場合があります。
- レチノイド(チガソン®)
皮膚の異常増殖、炎症を抑えます。落屑が起こりやすいと言われています。

- JAK阻害薬(ネオオラル®、リウマトレックス®)
症状が強い場合に使われます。感染症に注意が必要です。
- PDE4阻害薬(オテズラ®)
皮膚症状に加え痒みにも有効です。使い始めは胃の不快感や下痢が起きやすいです。感染症にも注意が必要です。
- 生物学的製剤(レミケード®、ステララー®等)
速やかに高い効果が得られます。感染症に注意が必要です。

終わりに

症状のコントロールには治療の継続が大切になります。また、バランスの良い食事や規則正しい生活で悪化を防ぐことができると言われていますので、ぜひ心がけていきましょう。

医薬品を正しく安全に使い、健康を守るために、医療用医薬品は指示された用法・用量をきちんと守って正しく使いましょう。お薬について分からないことや、不安なことがあれば、いつでも気軽に薬剤師にご相談ください。

長岡中央総合病院
薬剤師 殖栗 遥



治験NEWS

治験に薬剤師も関わってます

薬剤師が治験事務局をしています。治験に参加される患者さんの人権等を守り、実施・継続することに問題はないか、治験薬(くすりの候補)を薬学的に評価しています。

実施中

- 【長岡中央総合病院】
- 高カリウム血症
- 潰瘍性大腸炎
- 糖尿病性末梢神経障害
- 市中肺炎
- COVID-19家庭内感染予防

※該当する方や詳細を知りたい方は、主治医にお申し出ください。治験に参加するには細かい条件があります。ご希望いただいても、参加いただけない場合がございます。

専門医が解説します！

病気ピックアップ



けいなん総合病院
歯科口腔外科部長 藤田 一

2003年に骨吸収抑制薬のビスホスホネート製剤を使用している悪性腫瘍や骨粗鬆症患者で難治性の顎骨壊死が発症することが初めて報告されました。その後、しくみの異なる骨吸収抑制薬のデスノマブ製剤によっても顎骨壊死が報告され、最近では血管新生阻害薬や他の新規薬剤による顎骨壊死も報告されており、これらを総称して薬剤関連顎骨壊死(MRONJ)と呼んでいます。

初期症状

多くは抜歯を契機として、骨が露出したままの状態が続く、次第に腐骨化して顎骨壊死が進行していきます。現在では、抜歯そのものの行為よりも、抜歯が必要になった原因である歯周病や根尖病変などの感染病巣の存在が潜在的にMRONJを発症させ、そこを抜歯することによって顕在化してくるものと考えられています。

治療方法

まずは保存的に抗菌薬による消炎、局所洗浄を続けて経過観察し、腐骨分離が明瞭化してきたところで外科的に腐骨除去術を行います。ただし腐骨分離が明瞭化してくるには数か月～数年に及ぶこともあり、治療期間が長期に渡り、手術も複数回必要となることもあります。骨吸収抑制薬の治療的休薬も検討されることもあります。

予防方法

骨吸収抑制薬による治療開始時には歯科を受診し、歯周病や根尖病変などの感染病巣の有無、義歯の適合や口腔衛生の状態などの診査を受ける

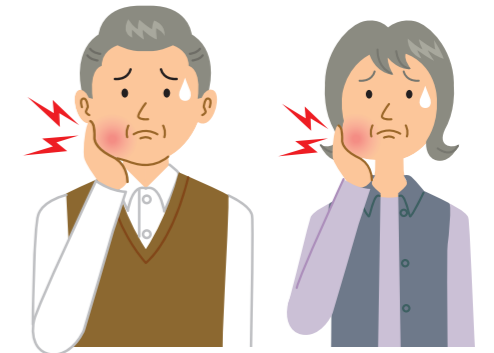
薬剤関連顎骨壊死

ことが必須であり、歯科での適切な治療および継続的な口腔衛生管理を受けることが強く推奨されています。

なお、骨吸収抑制薬投与中の抜歯の際、現在では予防的休薬の有用性のエビデンスが示されていないことから、原則的に抜歯時には休薬しないことが提案されています。

その他(注意すべきことなど)

糖尿病や自己免疫疾患(関節リウマチなど)、人工透析(腎不全)、貧血、喫煙・飲酒・肥満などの生活習慣、ステロイドや抗癌剤、免疫抑制薬の投与はMRONJの発症リスクを増大させますので、このような場合は日頃から歯科を受診するようにしましょう。

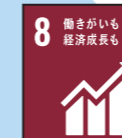


みなさまの健康と心の支えに

JA新潟厚生連の宣言

JA新潟厚生連は持続可能な社会の実現を目指します。

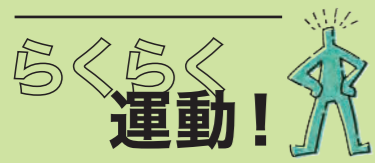
SDGs紹介シリーズ 厚生連が対応する15の目標を毎月順番に紹介します。



すべての人のための持続的、包摂的かつ仕事を推進する

- ▶ 同一労働同一賃金の達成
- ▶ ワークライフバランスの推進
- ▶ 労働生産性の向上
- ▶ 院内保育園の設置
- ▶ ITの導入拡大等による業務効率の改善
- ▶ 採用後の教育・研修体制の充実
- ▶ 内部統制整備による働き続けられる就労環境の整備

※「SDGs(エスディージーズ)」とは、持続可能な世界を実現するための17の目標を掲げ、地球上の誰一人として取り残さないことを誓う、2030年までの国際社会共通の目標です。支えに(2024年8月号) 6



おうちで介護予防

身体介助やリハビリなど「身体」に関わる専門職ならではの知識や技術を、わかりやすくお伝えします。

豊栄病院
リハビリテーション科
言語聴覚士
イカラシ ハルナ
五十嵐 春奈



今回のテーマ

食べづらい、飲み込みづらい ちょっとした工夫で食事を楽しく!

加齢とともに、「むせやすくなった」「飲み込みにくい」などの原因から、食事が楽しめないと感じている人も多いのではないのでしょうか。特に、パサパサしたもの(パンやゆで卵など)、喉に詰まりやすいもの(焼き芋など)、酸味のあるもの(酢の物など)、水分(サラサラと口の中を早く流れる水っぽい物)などは、その代表格ともいえます。食べにくいと感じるものでも、少しの工夫で食べやすさ倍増!栄養の偏りをなくし、安全で美味しく、食事時間を楽しみましょう。

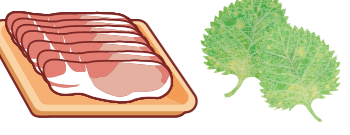
食べやすくなるポイント

<p>とろみをつける</p> <p>片栗粉</p>	<p>やわらかく煮る・蒸す</p>	<p>【食パンなら】</p> <p>朝食にもおやつにも びったりな</p> <p>フレンチトースト</p> <p>チーズやハムを入れても◎</p>	<p>【魚なら】</p> <p>程よい水分があって 食べやすい</p> <p>ホイル焼き</p> <p>煮魚もおすすめ!</p>	<p>【サツマイモなら】</p> <p>朝食にもおやつにも びったりな</p> <p>スイーツ</p> <p>味付けは蜂蜜&バター</p>
<p>繊維を断ち切る</p>	<p>強い酸味は避ける</p>	<p>むせやすい・飲み込みにくい食材は、人それぞれ! 食材を見極め、自分にあった調理法や食べ方を工夫しましょう!</p>		

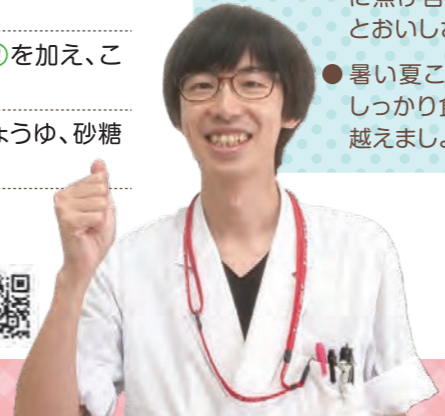


- 材料(1人分)**
- 豚肩ロース薄切り肉.....6枚
 - みょうが(高知県産).....1個
 - オクラ(高知県産).....2個
 - しょうが(千葉県産).....1片
 - 青シソ(千葉県産).....1枚
 - サラダ油.....少々
 - しょうゆ.....大さじ1
 - 砂糖.....小さじ1
 - 塩.....少々

- 作り方**
- みょうがは縦四つ切りにする。オクラは、上の固い部分を取り除く。
 - 豚肩ロース薄切り肉を広げ、塩をふり、①を1つ上のにせ、クルッと巻く。残りも同じようにする。
 - フライパンにサラダ油を熱し、②を加え、ころがしながら焼く。
 - ③に、しょうがのすりおろし、しょうゆ、砂糖を加え、からめる。
 - 皿に④を盛り付け、小角切りの青シソを散らす。



<https://life.ja-group.jp/recipe/>
お手軽レシピで作る JAグループ



管理栄養士 食のプロがオススメするメニュー

スタミナアップ! 肉巻き夏野菜



料理上手のワンポイント
糸魚川総合病院 ヤマザワ ショウタ
管理栄養士 山澤 翔太

夏野菜を豚肉で巻いて、スタミナアップ。
生姜焼きです。香味野菜たっぷり食欲進みます。

- 夏バテ対策には豚肉に多く含まれているビタミンB1がおススメ!
- 豚肉を生姜や夏野菜の風味でさっぱり、おいしくいただきます。豚肉に焦げ目をしっかりとつけるとおいしさアップ!
- 暑い夏こそ、たんぱく質をしっかり食べて元気に乗り越えましょう!

今月のキラキラさん



小千谷総合病院
看護師
和田 光子(ワダ ミツコ)
小千谷市出身。神奈川県看護学校を卒業後、国立病院機構東京医療センターで手術室看護師として勤務。結婚を機に新潟に戻り、2000年より小千谷総合病院で働く。2023年に看護師特定行為研修を修了。

— 現在の仕事内容は? —
内科外来と救急外来を担当し、週に1回くらい手術室にも入りまします。もともと看護師になったのも救急医療に携わりたかったこと、がきっかけで、ICLSインストラクター(突然の心肺停止に対するチーム蘇生の指導者)やファーストエイドナース(救急・急変時の応急処置ができる看護師)の資格を取得しました。

— 特定行為研修も修了したそうですね。 —
「動脈血液ガス分析関連」という特定行為で、eラーニングや長岡中央総合病院での勉強、実習を経て1年で修了しました。通常の採血は静脈から行いますが、この特定行為では静脈よりも奥深くにある動脈から採血します。呼吸苦を訴える患者さんなどに緊急検査として行われることもあります。

特定行為研修を受けて良かったと思うのは、これまで自主的に勉強してきた救急医療に関する知識

が研修によって裏付けられ、以前よりも自信を持って対応できるようになったことです。看護師は医師よりも先に患者さんと接することが多々あります。特定行為をする上での基本となる病態を学んだことで患者さんの問題にいち早く気づけたり、患者さんから聞いた話をしっかりと医師に伝えられたりした時は、特にやりがいを感じます。患者さんに話を聞く時は分かりやすい言葉で話しかけ、病態に関連した病状を聞き出し、医師に伝える時は医学的な言葉に変換するよう心がけています。

問診や観察で緊急度が高いと判断した患者さんを優先的に対応し、早期に治療が開始されると、研修での学びが活かされたな、と思います。

小千谷総合病院では、長岡中央総合病院などの急性期病院に搬送される患者さんの初期対応をすることがよくあります。病院の垣根を越えて体制を整備し、患者さんのためによりスムーズな治療につなげていければと思います。

看護師として救急医療に携わり、特定行為研修を修了するなど積極的にスキルアップする和田看護師に話を聞きました。

カタチ de 脳トレ

イラスト間違い探し

上と下の絵には、どこかに間違いが5カ所あります。全部探してしまいましょう。



7月号の答え

- ①左の貝の向き
- ②男の子のズボンの色
- ③ヒトデの色
- ④女の子の服の色
- ⑤右の貝がない



● 8月号の答えは9月号で発表します! お楽しみに!!

次号告知

次号の特集「人と地域とつながる病院」は、これからの地域医療に向けて〜離島・佐渡の挑戦〜をテーマに、佐渡総合病院の佐藤病院長が新潟県福祉保健部の中村部長と対談。医療資源が減少する社会での医療サービス提供について、現状を知り課題に向き合います。

JA新潟厚生連 イベントレポート

JA新潟厚生連本部

7/10 経営改革方針についてマスコミに向けて発信しました。

厚生連経営管理委員会の伊藤能徳会長と代表理事の塚田芳久理事長が、経営状況と経営改革方針について、テレビ局や新聞社のマスメディアへ説明し取材を受けました。



村上総合病院

6/21 院内集談会

新潟大学の寺井崇二教授による院内集談会を開催しました。演題は「変わりゆく消化器診療とあくなき挑戦」です。会場には医師、研修医、看護師をはじめコメディカルや事務員等多数の参加者が集まり、寺井教授の講演に聞き入っていました。



6/27 村上中等教育学校出張授業

村上中等教育学校の生徒(高校2年生)を対象に、出張授業を行いました。村上総合病院・上越総合病院・下越病院の研修医9名、新潟大学医学生2名がタスクフォースとして参加し、手作りのすごろくを通して保健福祉について学ぶ機会を設けました。グループワークや現役研修医・医学生との歓談コーナーもあり、あっという間の2時間でした。この授業をきっかけに医療・福祉・保健分野へ貢献しようとする人材が育ってくれることを祈ります。



特例一時金の請求期限(時効)は令和7年3月末です

- 対象者**
- 農協 漁協 森林組合 土地改良区
 - 経済連 厚生連病院 ホクレン
- 等にお勤めだった方^{※2}

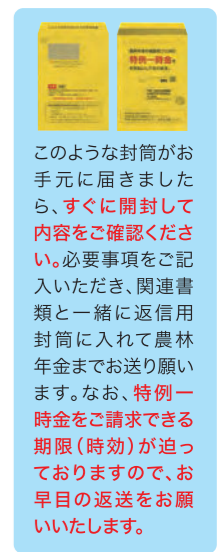
- 条件**
- 平成14年3月31日以前に農林年金の組合員期間が1年以上ある方(昭和12年4月1日以前生まれの方を除く)
 - 過去に農林年金の年金・一時金の請求をしていない方^{※3 ※4}

案内書類が届いていない方
住所登録がないとお支払いできません。
まずは住所登録を

上記条件に当てはまる未請求の方

住所登録センター ☎0120-199-155
受付時間:9時~17時(土・日・祝日を除く)
✉ kanrichosyu@norin-nenkin.or.jp

一時金受付センター ☎0120-148-400
受付時間:9時~17時(土・日・祝日を除く)



※1. 厚生年金保険制度及び農林漁業団体職員共済組合制度の統合を図るための農林漁業団体職員共済組合法等を廃止する等の法律の一部を改正する法律(平成30年5月25日)に基づき支給する特例一時金。
※2. 対象団体は農協(農業協同組合)、経済連(県農)、共済連、信連、厚生連(厚生連病院【厚生病院】、ホクレン等)、漁協、森林組合、農業共済、土地改良区、農業会議、たばこ耕作組合、農業信用基金協会などにお勤めだった方。
※3. 昭和54年12月31日以前の退職時に退職一時金を一部受給した方等の返還を要する方を除く。※4. 公的年金制度の加入期間によって一時金をお支払いできない場合があります。

農林年金 農林漁業団体職員共済組合 東京都台東区秋葉原2-3 <https://www.norin-nenkin.or.jp/>

詳しくは「農林年金」で検索! 農林年金 🔍 検索

✉ エックス @norin_nenkin で検索

ご意見・ご感想をお寄せください

本会では、「患者さんの声」を病院の経営に反映させることが大切と考えております。皆様からお寄せ頂いた貴重なご意見・ご要望などを積極的に活用しながら、より充実した医療・保健・福祉を提供する体制を整え、患者さんの気持ちに寄り添った心温かいサービスを心がけてまいります。皆様からのご意見・ご感想は、下記まで電話、FAX、お手紙でお寄せください。

個人情報の取り扱いについて

個人情報などお寄せいただいた内容は、本会において適切に管理いたします。また、本会からの各種ご連絡、出版物などのご案内などにも利用させていただく場合があります。

新潟県厚生農業協同組合連合会 総務部 〒951-8116 新潟市中央区東中通一番町86番地109 tel.025-211-2714 fax.025-228-0990

支えに 新潟県厚生農業協同組合連合会 広報誌 2024年8月号
〒951-8116 新潟市中央区東中通一番町86番地109
tel.025-211-2710(代表) fax.025-228-0992(代表)
企画/ 新潟日報メディアネット 企画・編集・協力/ 株式会社レボ



JA新潟厚生連ホームページURL <https://www.niigata-kouseiren.or.jp/>



あなたの街の「かかりつけ薬局」に
お気軽に
ご相談ください



株式会社ダイチク(アイン薬局)
【本部所在地】
〒950-1151 新潟市中央区湖南24-2
TEL 025-288-0228
URL www.ainj.co.jp



株式会社 共栄堂
【本部所在地】
〒950-0162 新潟市江南区亀田大月2丁目5-38
TEL 025-383-1200
URL https://www.kyoeido.net